

Release de Resultados 3T21

26 de outubro de 2021



30 de setembro de 2021

Cotação em 25/10/2021
ROMI3 - R\$19,25 por ação

Valor de mercado
R\$1.411 milhões
US\$253,9 milhões

Quantidade de ações
Ordinárias: 73.333.922
Total: 73.333.922

Free Float = 50,8%

**Teleconferência de Resultados transmitida pela web em português,
com tradução simultânea para inglês**

27 de outubro de 2021

11h (São Paulo) | 14h (Londres) | 09h (Nova York)

https://us02web.zoom.us/webinar/register/WN_t-QUbnH0TruQpfGnuZ8VDg

ID Zoom: 853 1635 2862

Telefone para conexão: +55 (11) 4680-6788

Números internacionais disponíveis em <https://us02web.zoom.us/j/85316352862>

**Santa Bárbara d'Oeste – SP,
30 de setembro de 2021**

A Indústrias Romi S.A. (“Romi” ou “Companhia”) (B3: ROMI3), líder nacional nos mercados de Máquinas-ferramenta e Máquinas para Processamento de Plásticos e importante produtora de Fundidos e Usinados, anuncia seus resultados do terceiro trimestre de 2021 (“3T21”). As informações operacionais e financeiras da Romi, exceto quando indicadas de outra forma, são consolidadas, preparadas de acordo com as normas internacionais de contabilidade (Internacional Financial Reporting Standards – IFRS).

As declarações contidas neste release, relativas às perspectivas dos negócios da Romi, projeções de resultados operacionais e financeiros e referências ao potencial de crescimento da Companhia, constituem meras previsões e foram baseadas nas expectativas da Administração em relação ao seu desempenho futuro. Essas expectativas são altamente dependentes do comportamento do mercado, da situação econômica do Brasil, da indústria e dos mercados internacionais. Portanto, estão sujeitas a mudanças.

**Contato Relações com
Investidores**

Fábio B. Taiar
Diretor de R.I.
(19) 3455-9418
dri@romi.com

Destaques

EBITDA no 3T21 foi de R\$66,8M (+66,7% vs 3T20);

Entrada de pedidos de R\$415,9M no 3T21 (+32,7% vs 3T20);

Carteira de pedidos alcança R\$730,6M ao final do 3T21 (+54,8% vs 3T20)

- A receita operacional líquida consolidada do 3T21 atingiu R\$366,6 milhões, crescimento de 46,3% em relação ao 3T20. Com o maior volume de faturamento e o controle eficaz dos custos e despesas, o EBITDA, no 3T21, apresentou crescimento de 66,7% em relação ao obtido no 3T20;
- Na Unidade de Máquinas Romi, a receita operacional líquida, no 3T21, apresentou crescimento de 53,5% em relação ao 3T20, decorrente da retomada da demanda nos mercados interno e externo. A evolução da receita, aliada ao controle efetivo das despesas operacionais, resultou em um crescimento de 61,2% no lucro operacional, nesse mesmo período de comparação.
- A Unidade de Fundidos e Usinados, no 3T21, alcançou um crescimento de 51,6% na receita operacional líquida em relação ao 3T20, com a continuidade nas entregas das peças de grande porte e da retomada dos demais segmentos. A margem operacional apresentou crescimento de 4,4 p.p., reflexo do maior volume de produção e da evolução na eficiência operacional;
- A entrada de pedidos na Unidade de Máquinas Romi, no 3T21, apresentou um crescimento de 16,2%, quando comparada ao 3T20, reflexo do ambiente muito favorável aos investimentos, da tecnologia embarcada nos nossos produtos e das novas alternativas de negócios, como, por exemplo, a locação de máquinas;
- A entrada de pedidos na Unidade de Fundidos e Usinados, no 3T21, apresentou um crescimento de 50,4%, quando comparada ao 3T20, reflexo da continuidade dos pedidos das peças de grande porte para o setor de energia e da retomada de todos os demais segmentos industriais atendidos por essa unidade;
- A entrada de pedidos acumulada em 2021 na Unidade Burkhardt+Weber atingiu R\$110,1 milhões, crescimento de 320,5% em relação ao mesmo período do ano anterior, reflexo da retomada gradual dos projetos antes paralisados em virtude da pandemia;
- A carteira de pedidos total da Companhia, ao final do 3T21, alcançou R\$730,6 milhões, um crescimento de 54,8% em relação ao 3T20.

R\$ mil	Trimestral					Acumulado		
	3T20	2T21	3T21	Var.	Var.	9M20	9M21	Var.
				3T21/2T21	3T21/3T20			2021/2020
Volume de Receita								
Máquinas Romi (unidades)	230	332	312	-6,0%	35,7%	531	863	62,5%
Máquinas Burkhardt+Weber (unidades)	2	5	6	20,0%	200,0%	10	11	10,0%
Fundidos e Usinados (toneladas)	7.056	7.329	7.819	6,7%	10,8%	15.415	20.956	35,9%
Receita Operacional Líquida	250.554	351.459	366.577	4,3%	46,3%	612.507	940.665	53,6%
<i>Margem bruta (%)</i>	31,6%	32,7%	31,3%			29,8%	32,4%	
Lucro Operacional (EBIT)	30.847	56.045	56.122	0,1%	81,9%	45.861	137.542	199,9%
<i>Margem operacional (%)</i>	12,3%	15,9%	15,3%			7,5%	14,6%	
Lucro Operacional (EBIT) - ajustado (*)	30.847	56.045	56.122	0,1%	81,9%	46.816	137.542	193,8%
<i>Margem operacional (%) - ajustada (*)</i>	12,3%	15,9%	15,3%			7,6%	14,6%	
Resultado Líquido	36.117	42.819	85.850	100,5%	137,7%	88.293	149.413	69,2%
<i>Margem líquida (%)</i>	14,4%	12,2%	23,4%			14,4%	15,9%	
Resultado Líquido - ajustado (*)	36.117	42.819	40.789	100,5%	137,7%	53.319	104.352	95,7%
<i>Margem líquida (%) - ajustada (*)</i>	14,4%	12,2%	11,1%			8,7%	11,1%	
EBITDA	40.078	66.486	66.826	0,5%	66,7%	72.570	168.741	132,5%
<i>Margem EBITDA (%)</i>	16,0%	18,9%	18,2%			11,8%	17,9%	
EBITDA - ajustado (*)	40.078	66.486	66.826	0,5%	66,7%	73.525	168.741	129,5%
<i>Margem EBITDA (%) - ajustada</i>	16,0%	18,9%	18,2%			12,0%	17,9%	
Investimentos (**)	18.540	19.408	25.696	32,4%	38,6%	28.207	63.414	124,8%

EBITDA = Lucro antes dos juros, dos impostos, da depreciação e da amortização.

(*) 9M20: A Companhia reconheceu nas demonstrações financeiras do 1T20, os efeitos do êxito no processo fiscal (Plano Verão), que impactaram o resultado do trimestre da seguinte maneira: (i) EBIT/EBITDA: reduzido em R\$1,0 milhão, em virtude do reconhecimento das despesas com os honorários advocatícios, na rubrica “Outras receitas (despesas) operacionais líquidas”; (ii) resultado financeiro: acrescido em R\$25,1 milhões, referente à atualização monetária do valor original dos créditos; (iii) Imposto de Renda e contribuição social: acrescidos em R\$10,8 milhões, referentes ao valor original dos créditos; e (iv) lucro líquido: acrescido pelo impacto do ganho líquido no montante de R\$35,0 milhões, já considerando os efeitos de Imposto de Renda e contribuição social sobre o ganho, que foram reduzidos pela utilização de juros sobre o capital próprio, propostos em abril de 2020, conforme Aviso aos Acionistas datado de 17 de março de 2020.

9M21: Em 20 de março de 2019, a Companhia ingressou com Mandado de Segurança na qual busca a recuperação de tributos que julga ter pago indevidamente nos últimos cinco anos, em razão da não incidência de IRPJ e CSLL sobre os valores relativos à atualização monetária e juros de mora na restituição e ressarcimento de créditos tributários. Tal matéria foi submetida ao rito de repercussão geral em 24 de setembro de 2021, onde ao julgar o recurso extraordinário número 1.063.187, o Supremo Tribunal Federal (STF), por unanimidade, decidiu pela não incidência do IRPJ e CSLL sobre os valores relativos à atualização monetária e juros na restituição e ressarcimento de créditos tributários, conforme transcrito a seguir: “É inconstitucional a incidência de IRPJ e da CSLL sobre os valores atinentes a taxa Selic recebidos em razão de repetição de indébito tributário”. Os efeitos dos reconhecimentos representaram os seguintes impactos nas demonstrações dos resultados: (i) receitas financeiras: R\$2,1 milhões; e (ii) imposto de renda e contribuição social sobre o lucro: R\$42,9 milhões.

(**) Dos investimentos realizados no 2T21, 3T21 e no 9M21, os montantes de R\$11,9 milhões, R\$9,4 milhões e R\$28,8 milhões, respectivamente, referem-se a máquinas de fabricação da própria Companhia que foram alocadas ao negócio de locação de máquinas, uma nova solução lançada no 3T20 de 2020.

Perfil Corporativo



A Romi, fundada em 1930, é líder no mercado brasileiro de máquinas e equipamentos industriais e importante fabricante de peças fundidas e usinadas.

A Companhia está listada no “Novo Mercado” da B3, reservado às empresas com maior nível de governança corporativa. A Romi desenvolve e fabrica Máquinas-ferramenta (Tornos Convencionais, Tornos a CNC - Controle Numérico Computadorizado, Centros de Torneamento, Centros de Usinagem, Tornos Verticais e Horizontais Pesados e Extrapesados e Mandrilhadoras), Máquinas para Processamento de Plásticos via injeção ou sopro e Peças Fundidas em ferro cinzento ou nodular, que podem ser fornecidas brutas ou usinadas. Os produtos e serviços da Companhia são de elevado grau tecnológico, embarcando tecnologias da Indústria 4.0, que permitem o uso inteligente dos dados gerados, seja por meio de inteligência artificial no próprio equipamento ou da análise de grande volume de dados (*big data*), enviado por meio das redes (conectividade) para uma análise centralizada. Esses equipamentos são vendidos mundialmente e utilizados por diversos segmentos industriais, tais como máquinas agrícolas, de bens de capital, de bens de consumo, de embalagens, de ferramentaria, de equipamentos hidráulicos, de saneamento, automotivo e de energia eólica, entre muitos outros.

A Companhia conta com 13 unidades fabris, sendo quatro unidades de montagem final de máquinas industriais, duas fundições, quatro unidades de usinagem de componentes mecânicos, duas unidades para fabricação de componentes de chapas de aço e uma unidade para montagem de painéis eletrônicos. Destas, 11 estão localizadas no Brasil e duas na Alemanha. A capacidade instalada de produção de máquinas industriais e de fundidos é de, respectivamente, cerca de 2.900 unidades e 50.000 toneladas por ano.

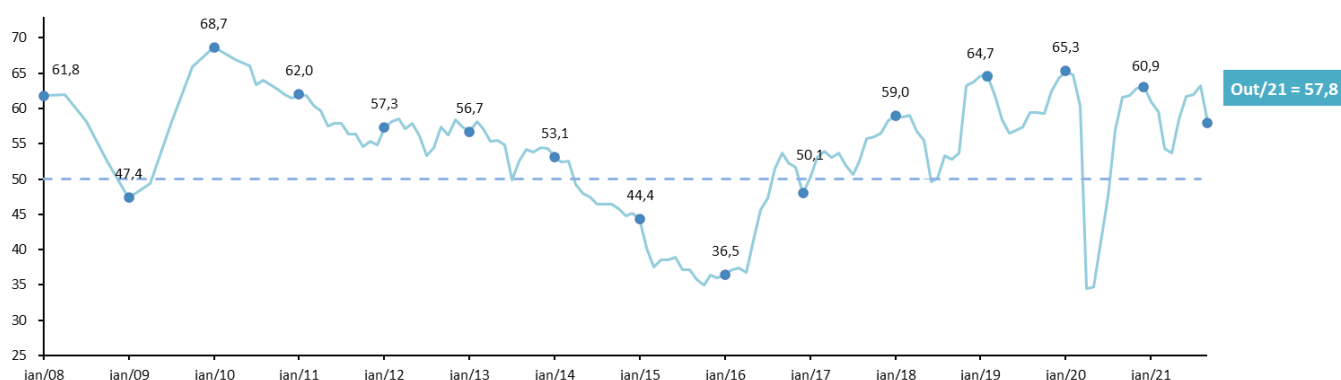
Conjuntura

O ano de 2021 continua indicando um ambiente favorável para a realização de investimento, conforme iniciado em meados de 2020. Essa recuperação importante no volume de negócios pode ser notada, principalmente, na entrada de pedidos de Máquinas Romi. Embora o atual nível de juros reais e as perspectivas indiquem a sua elevação, o atual patamar cambial continua estimulando a indústria nacional e o país em geral a destinar uma maior parcela da produção para o Brasil, assim como buscar maior produtividade e preservação da competitividade. Diante dos sinais mais concretos dessa retomada ocorrida em 2020, a Companhia se preparou, principalmente, em relação aos pedidos de matérias-primas e componentes junto à cadeia de suprimentos, o que tem permitido que possamos atender aos clientes em um prazo adequado e competitivo. A Romi está preparada para continuar apoiando seus clientes com produtos de alta tecnologia e com prazos adequados às necessidades do mercado.

No mercado externo, também temos notado uma recuperação gradual dos pedidos por máquinas, tanto para Máquinas Romi, quanto Máquinas BW, essa última com pedidos relevantes concretizados no 4T20 e nos primeiros nove meses de 2021, conforme se pode notar na entrada de pedidos desses trimestres. Esses pedidos são reflexos do volume crescente de oportunidades, principalmente, no continente asiático, embora a Europa já demonstre sinais mais sólidos de recuperação.

O Índice de Confiança do Empresário Industrial (ICEI) também demonstra uma forte recuperação da confiança ao longo do primeiro semestre de 2021, sendo que, nos meses mais recentes, esse índice se estabilizou em patamar considerado muito positivo para novos investimentos.

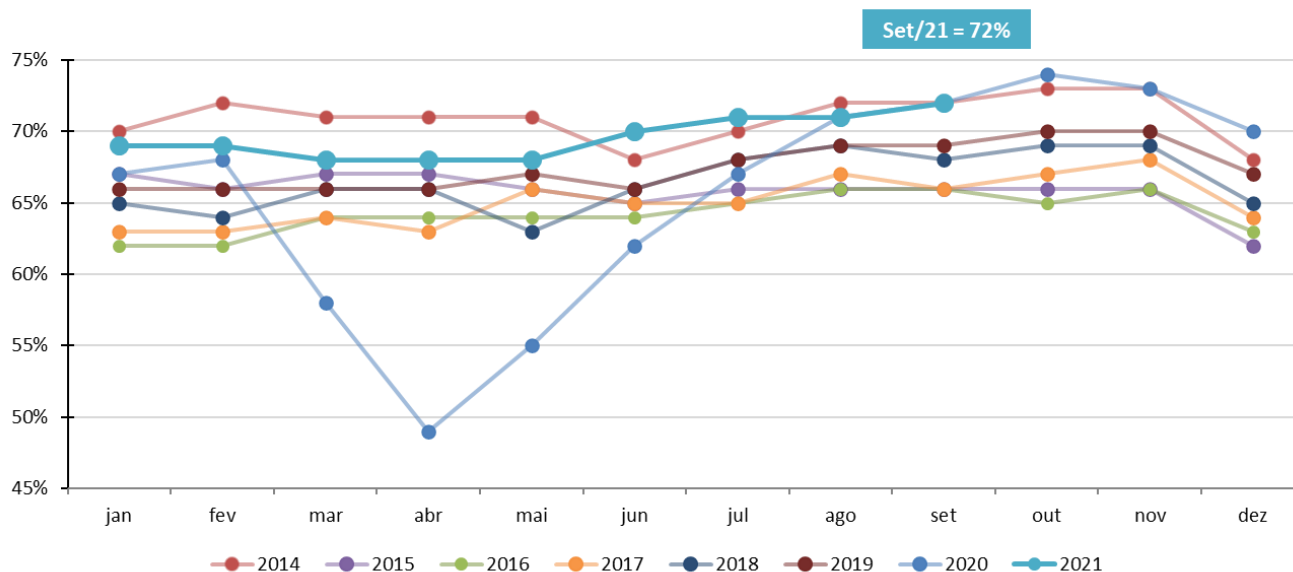
Índice de Confiança do Empresário Industrial – ICEI



Fonte: CNI-ICEI, outubro de 2021

Tendo sofrido o impacto da pandemia, o Índice da Utilização da Capacidade Instalada (UCI) da indústria nacional em geral, elaborado pela Confederação Nacional da Indústria (CNI), retornou aos níveis normais a partir de agosto de 2020. Com o aumento dos casos de Covid, no início de 2021, esse índice tem apresentado uma maior volatilidade. Contudo, continua em níveis favoráveis à realização de investimentos.

Utilização Média da Capacidade Instalada (UCI)



Fonte: CNI – UCI, setembro de 2021

Os últimos anos têm sido marcados por um ambiente de incerteza e alta volatilidade, com grandes desafios em relação às previsões de volume de produção, por exemplo. Diante disso, continuamos implementando medidas com o objetivo de tornar a estrutura mais leve e a forma de planejar e produzir ainda mais ágil e flexível, para responder rapidamente às oscilações da demanda. Ao longo dos últimos anos, efetuamos diversas otimizações, principalmente, nas estruturas indiretas e na automatização dos processos internos. Também reforçamos o foco em projetos de redução de custos e despesas, além de realizarmos investimentos em automação e produtividade, centrados no incremento da rentabilidade, o que se pode notar desde o ano de 2017. Estrategicamente, definimos como prioridade o desenvolvimento de novas gerações de produtos, com evolução significativa no conteúdo tecnológico, alinhadas às necessidades da Indústria 4.0, sendo que as primeiras linhas, lançadas em 2018 e 2019, estão fazendo muito sucesso nos mercados doméstico e internacional. Isso nos dá muita confiança de que estamos muito bem preparados para continuar capturando as oportunidades da retomada da economia doméstica e no Exterior.

Mercado

As principais vantagens competitivas da Companhia no mercado – investimentos contínuos em desenvolvimento de produtos e soluções com tecnologia de ponta, rede de distribuição direta no país, assistência técnica própria e permanente, locação de máquinas, disponibilidade de financiamento atrativo em moeda local aos seus clientes e curto prazo de entrega dos seus produtos – são reconhecidas pelos clientes, conferindo à marca ROMI® sua tradicional e prestigiosa reputação.

Entrada de Pedidos

Entrada de Pedidos (R\$ mil) Valores brutos, com impostos	3T20	2T21	3T21	Var. 3T21/2T21	Var. 3T21/3T20	9M20	9M21	Var. 21/20
Máquinas Romi	223.189	219.063	259.321	18,4%	16,2%	420.137	697.627	66,0%
Máquinas Burkhardt+Weber	6.012	26.728	29.896	11,9%	397,3%	26.194	110.141	320,5%
Fundidos e Usinados	84.236	119.460	126.711	6,1%	50,4%	236.946	381.622	61,1%
Total *	313.436	365.250	415.928	13,9%	32,7%	683.278	1.189.391	74,1%

* Os valores informados relativos à entrada e à carteira de pedidos não incluem peças e serviços.

Embora o ambiente ainda apresente incertezas, principalmente, relacionadas à pandemia, a recuperação das atividades industriais iniciada em meados de 2020 continua no ano de 2021. A confiança do empresário industrial vem apresentando patamares favoráveis, assim como a desvalorização cambial continua impulsionando o volume de entrada de pedidos na Unidade de Máquinas Romi observado no 3T21, que apresentou um incremento de 32,7% com relação ao 3T20. Além das novas gerações de produtos comentadas anteriormente, com evoluções importantes de tecnologia na parte mecatrônica, compensação térmica e conectividade, a Companhia tem buscado alternativas para viabilizar novos negócios aos seus clientes, como a locação de máquinas, por exemplo. Tais iniciativas contribuíram para o bom resultado. Em 2021, foram locadas 115 máquinas, cujos contratos representam R\$28 milhões. Desde a data de lançamento dessa solução ao mercado, ocorrida em junho de 2020, foram locadas 222 máquinas, cujos contratos representam R\$ 51,6 milhões. Tais contratos possuem vigência de 12 até 24 meses.

A subsidiária alemã BW, no 3T21, conseguiu novos pedidos, que somaram R\$29,8 milhões, demonstrando a recuperação econômica da Ásia e também dos projetos na Europa. Acumulado em 2021, a entrada de pedidos totalizou R\$110,1 milhões, crescimento de 320,5% em relação ao mesmo período de 2021.

A Unidade de Fundidos e Usinados apresentou, no 3T21, um crescimento na entrada de pedidos de 50,4%, quando comparada com o 3T20, demonstrando não somente a continuidade dos negócios de peças fundidas de grande porte para o segmento de energia, mas também uma retomada dos demais setores atendidos por essa unidade de negócio.

Carteira de Pedidos

Carteira de Pedidos (R\$ mil) Valores brutos, com impostos	3T20	2T21	3T21	Var. 3T21/2T21	Var. 3T21/3T20
Máquinas Romi	255.346	340.565	400.366	17,6%	56,8%
Máquinas Burkhardt+Weber	89.526	146.063	144.727	-0,9%	61,7%
Fundidos e Usinados	127.262	188.265	185.538	-1,4%	45,8%
Total *	472.134	674.893	730.631	8,3%	54,8%

* Os valores informados relativos à entrada e à carteira de pedidos não incluem peças e serviços.

Ao final do terceiro trimestre de 2021, a carteira de pedidos apresentou um crescimento de 54,8% em comparação com o mesmo período de 2020. Esse crescimento está relacionado ao maior volume de negócios de Máquinas Romi, no mercado doméstico e externo, esse último que demonstrou importante recuperação em 2021. A subsidiária alemã B+W também demonstrou evolução no volume de pedidos quando comparada ao mesmo período de 2020, reflexo da retomada dos projetos antes paralisados em virtude da pandemia. Na unidade de negócios de Fundidos e Usinados, os mercados agrícola, automotivo comercial e de construção têm, recentemente, demonstrado recuperação, além do mercado de peças pesadas, que continua bastante aquecido, conforme se nota pelo crescimento no volume de novos pedidos nessa unidade.

Desempenho Operacional

Receita Operacional Líquida por Unidade de Negócio

A receita operacional líquida registrada pela Companhia no 3T21, atingiu R\$366,6 milhões, montante 4,3% e 46,3% superior ao 2T21 e 3T20, respectivamente, com destaque para as Unidades de Negócios Máquinas Romi e Fundidos e Usinados.

Receita Operacional Líquida (em R\$ mil)	Trimestral					Acumulado		
	3T20	2T21	3T21	Var. 3T21/2T21	Var. 3T21/3T20	9M20	9M21	Var. 21/20
Máquinas Romi	126.823	193.015	194.669	0,9%	53,5%	285.576	519.618	82,0%
Máquinas Burkhardt+Weber	46.672	57.659	55.064	-4,5%	18,0%	153.461	126.239	-17,7%
Fundidos e Usinados	77.059	100.785	116.844	15,9%	51,6%	173.470	294.809	69,9%
Total	250.554	351.459	366.577	4,3%	46,3%	612.507	940.666	53,6%

Máquinas Romi

A receita operacional líquida desta Unidade de Negócio atingiu R\$194,7 milhões no 3T21, apresentando um crescimento de 53,5%, quando comparada com o 3T20, reflexo da recuperação do volume de pedidos no mercado doméstico a partir de junho de 2020 e da retomada dos pedidos no mercado externo em 2021.

Máquinas Burkhardt+Weber

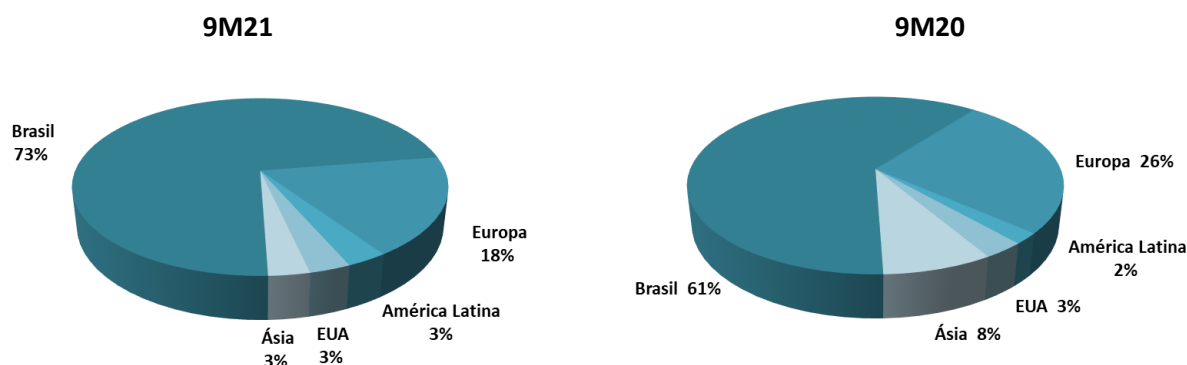
O faturamento da subsidiária alemã BW, em reais, apresentou, no 3T21, volume 18,0% superior ao observado no 3T20, reflexo da retomada gradual dos projetos anteriormente paralisados em virtude dos efeitos da pandemia, contudo o ano de 2021 ainda continua impactado pelos impactos da pandemia, principalmente no volume de faturamento. Vale ressaltar que o volume de novos pedidos a partir do quarto trimestre de 2020 apresentou crescimento significativo, conforme pode ser notado no quadro de entrada de pedidos deste relatório.

Fundidos e Usinados

A receita operacional líquida desta Unidade de Negócio foi de R\$116,8 milhões no 3T21, o que representa um crescimento de 51,6% em relação ao 3T20, devido à continuidade dos negócios relacionados às peças fundidas e usinadas de grande porte para o setor de energia e da retomada dos demais segmentos atendidos por esta unidade.

Receita Operacional Líquida por Região Geográfica

O mercado doméstico foi responsável por 73% da receita consolidada da Romi no 9M21 (61% no 9M20). Considerando a receita obtida no mercado externo, que leva em conta as vendas realizadas pelas subsidiárias da Romi no Exterior (Alemanha, China, Estados Unidos, Itália, Reino Unido, França, México e Espanha) e as vendas diretas para os demais mercados, a distribuição do faturamento consolidado da Romi por região geográfica foi a seguinte:



A seguir, demonstramos a receita obtida no mercado externo, em reais (R\$) e em dólares norte-americanos (US\$):

Receita Operacional Líquida no Mercado Externo	Trimestral					Acumulado		
	3T20	2T21	3T21	Var. 3T21/2T21	Var. 3T21/3T20	9M20	9M21	Var. 2021/2020
ROL (em R\$ milhões):	79,7	105,5	106,3	0,8%	33,4%	241,4	256,5	6,2%
ROL (em US\$ milhões):	14,7	20,2	20,3	0,5%	38,1%	46,2	48,5	5,0%

No mercado externo, a Europa e a Ásia reduziram a sua participação no faturamento consolidado no 9M21 quando comparado com o 9M20, devido ao menor faturamento da subsidiária alemã BW. A América Latina aumentou sua participação, principalmente, na América do Sul.

Margem Bruta e Operacional Ajustada

A margem bruta obtida no 3T21 foi de 31,3%, representando uma queda de -0,3 p.p. em relação ao 3T20, devido ao mix de faturamento. A margem operacional (EBIT), nesse mesmo período, apresentou aumento de 3,0 p.p.. O maior volume de receitas, aliado ao foco em projetos voltados à melhoria da eficiência operacional e ao controle eficiente das despesas operacionais, resultou nessa evolução das margens operacionais.

Margem Bruta	Trimestral					Acumulado		
	3T20	2T21	3T21	Var. p.p. 3T21/2T21	Var. p.p. 3T21/3T20	9M20	9M21	Var. pp 2021/2020
Máquinas Romi	45,2%	40,6%	41,8%	1,2	(3,5)	43,8%	42,4%	(1,4)
Máquinas Burkhardt+Weber	11,5%	18,0%	12,7%	(5,3)	1,2	16,1%	11,3%	(4,8)
Fundidos e Usinados	21,5%	25,9%	22,6%	(3,3)	1,1	19,0%	23,9%	4,9
Total	31,6%	32,7%	31,3%	(1,4)	(0,4)	29,8%	32,4%	2,6

Margem Operacional (EBIT) Ajustado (*)	Trimestral					Acumulado		
	3T20	2T21	3T21	Var. p.p. 3T21/2T21	Var. p.p. 3T21/3T20	9M20	9M21	Var. pp 2021/2020
Máquinas Romi	22,7%	22,1%	23,8%	1,7	1,1	14,4%	24,8%	10,4
Máquinas Burkhardt+Weber	-10,6%	-4,4%	-11,0%	(6,6)	(0,4)	-4,7%	-16,6%	(11,9)
Fundidos e Usinados	9,2%	15,7%	13,6%	(2,1)	4,4	6,4%	15,6%	9,3
Total	12,3%	15,9%	15,3%	(0,6)	3,0	29,8%	32,4%	2,6

(*) 9M20 encontra-se ajustado pelos impactos do processo judicial referente ao Plano Verão.

Máquinas Romi

A margem bruta desta Unidade de Negócio, no 3T21, apresentou uma queda de -3,5 p.p., quando comparada ao 3T20, reflexo do *mix* de produtos. A evolução da receita operacional líquida, aliada ao efetivo controle das despesas operacionais, resultou em uma expansão de 1,1 p.p. na margem operacional (EBIT), no mesmo período de comparação.

Máquinas Burkhardt+Weber

A margem bruta e a margem operacional desta unidade de negócio, no 3T21, apresentaram, respectivamente, um crescimento de 1,2 p.p. e uma leve queda de -0,4 p.p., em relação ao 3T20.

Fundidos e Usinados

A margem bruta desta Unidade de Negócio, no 3T21, apresentou crescimento de 1,1 p.p., em relação ao 3T20, assim como a margem operacional (EBIT), que, no mesmo período de comparação, apresentou crescimento de 4,4 p.p. Esse incremento deve-se ao maior volume de faturamento e de produção no 3T21, reflexo das entregas de peças fundidas e usinadas de grande porte e da retomada dos demais segmentos industriais e dos projetos com foco em melhoria da produtividade e da eficiência operacional.

EBITDA e Margem EBITDA

No 3T21, a geração operacional de caixa medida pelo EBITDA foi de R\$66,8 milhões (66,7% acima do 3T20), representando uma margem EBITDA de 18,2% no trimestre, tal como mostra o quadro a seguir:

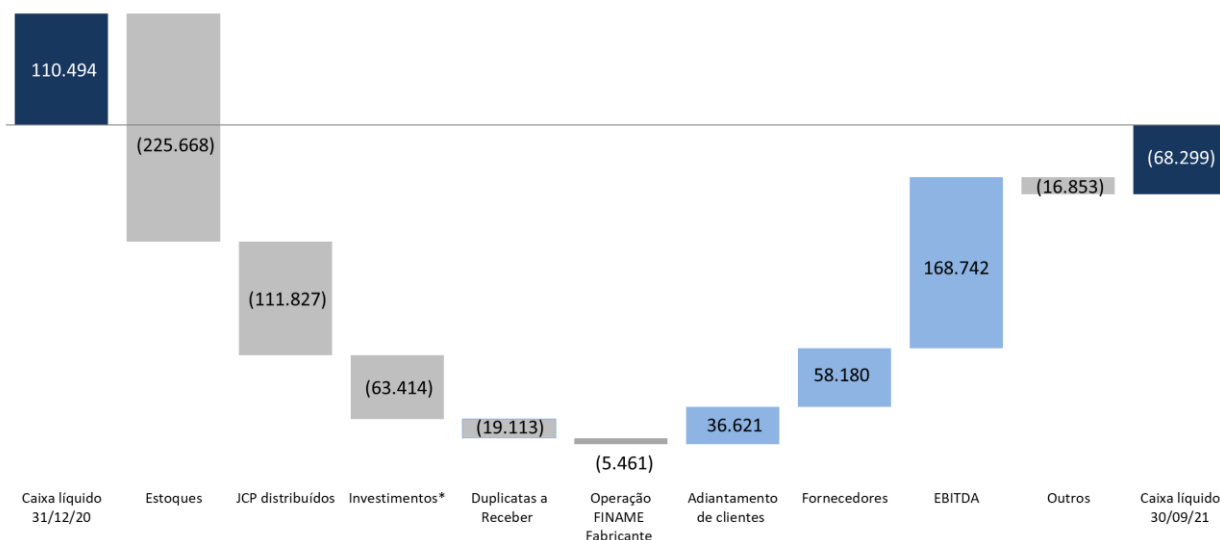
Reconciliação do Resultado Líquido com o EBITDA	Trimestral					Acumulado		
	3T20	2T21	3T21	Var. 3T21/2T21	Var. 3T21/3T20	9M20	9M21	Var. 2021/2020
R\$ mil								
Resultado Líquido	36.117	42.819	85.850	100,5%	137,7%	88.293	149.413	69,2%
Imposto de Renda e Contribuição Social	(4.831)	15.454	(28.159)	-282,2%	482,9%	(13.512)	(7.950)	-41,2%
Resultado Financeiro Líquido	(439)	(2.228)	(1.569)	-29,6%	257,4%	(28.920)	(3.921)	-86,4%
Depreciação e Amortização	9.231	10.441	10.704	2,5%	16,0%	26.709	31.199	16,8%
EBITDA	40.078	66.486	66.826	0,5%	66,7%	72.570	168.741	132,5%
Margem EBITDA	16,0%	18,9%	18,2%	-3,6%	14,0%	33,8%	53,1%	57,0%
EBITDA - Ajustado (*)	40.078	66.486	66.826	0,5%	66,7%	73.525	168.741	129,5%
Margem EBITDA - Ajustado (*)	16,0%	18,9%	18,2%	-3,6%	14,0%	34,4%	53,1%	54,4%
Receita Operacional Líquida Total	250.554	351.459	366.577	4,3%	46,3%	612.507	940.665	53,6%

Resultado Líquido Ajustado

O resultado líquido ajustado no 3T21 foi de R\$ 40,8 milhões, representando um crescimento de 12,9% em relação ao lucro líquido do 3T20.

Evolução da Posição Líquida de Caixa (Dívida)

As principais variações ocorridas na posição de caixa líquida durante o 3T21 estão descritas a seguir, em R\$ mil:



*Os saldos de "Investimentos" estão líquidos dos impactos reconhecidos em conformidade com o CPC 06 (R2), operações de arrendamento mercantil, equivalentes à norma internacional IFRS 16 – Leases.

A evolução da posição líquida de caixa, no 9M21, apresentou as seguintes principais variações:

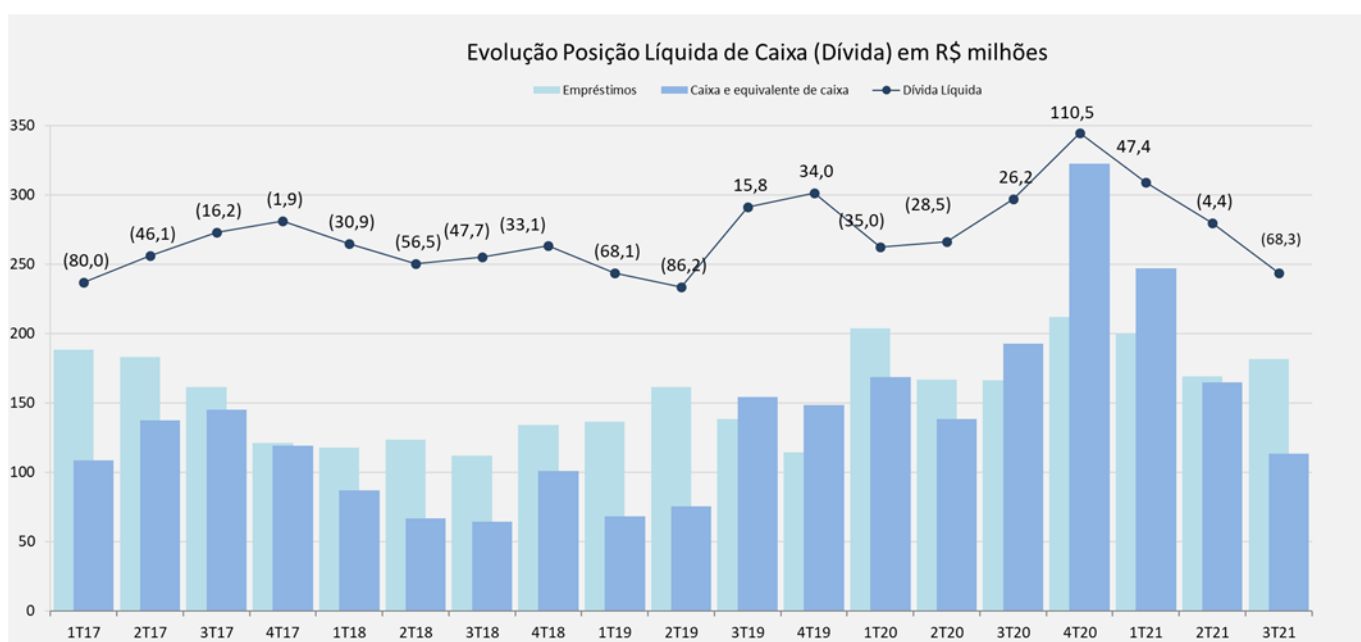
- Aumento dos estoques devido ao crescimento de cerca de 43% na carteira de pedidos, quando comparada com dezembro de 2020. Nota-se também crescimento na conta de fornecedores, reflexo do aumento dos estoques;
- Pagamentos dos juros sobre o capital próprio, declarados em dezembro de 2020 e ao longo de 2021 e pagos durante o ano;
- Investimentos realizados no 9M21, destinados à manutenção, produtividade, flexibilidade e competitividade das demais unidades do parque industrial e relativos ao novo negócio de locação de máquinas; e
- Aumento da conta de adiantamento de clientes devido ao aumento do volume de novos pedidos e, conseqüentemente, da carteira de pedidos.

Posição Financeira

As aplicações financeiras são realizadas com instituições financeiras com baixo risco de crédito e têm rentabilidade substancialmente atrelada ao Certificado de Depósito Interbancário (CDI). A posição consolidada líquida de caixa, em 30 de setembro de 2021, era negativa em R\$68,3 milhões.

Os empréstimos da Companhia destinam-se, basicamente, a investimentos na modernização do parque fabril, à pesquisa e ao desenvolvimento de novos produtos e a financiamentos de exportação e importação. Em 30 de setembro de 2021, o montante dos financiamentos em moeda nacional era de R\$65,4 milhões e o montante em moeda estrangeira somava R\$116,3 milhões, totalizando o montante de R\$181,7 milhões, sendo que R\$32,4 milhões possuem vencimento em até 12 meses.

Em 30 de setembro de 2021, a Companhia possuía registrado, como caixa e equivalentes de caixa e aplicações financeiras, o montante de R\$113,5 milhões.



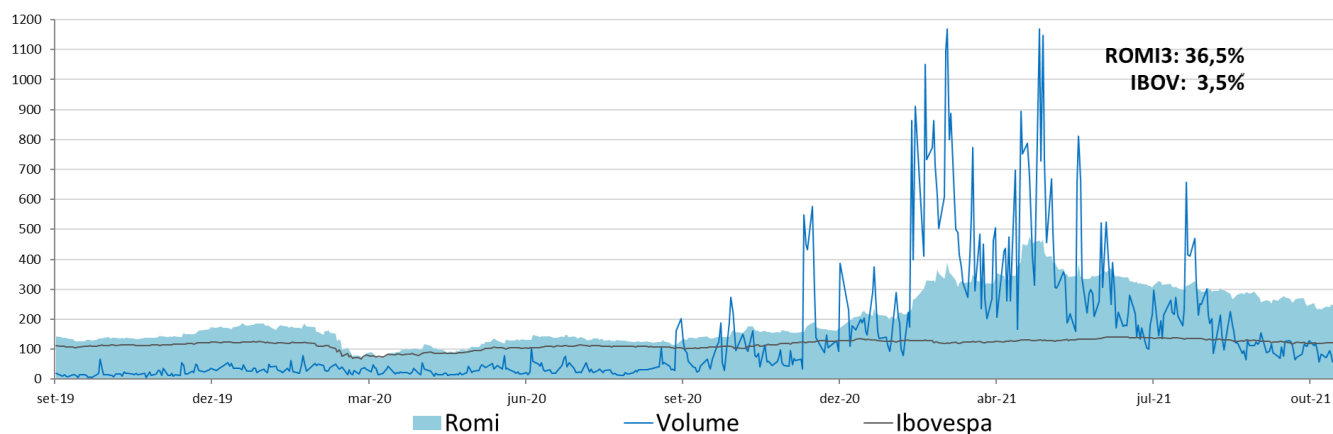
Os saldos de “Operação Finame fabricante” não são utilizados para o cálculo da dívida líquida da Companhia.

Em 30 de setembro 2021, a Companhia não tinha transações com derivativos.

Mercado de Capitais

Desempenho da Ação Romi3 x Ibovespa

Período: 27/09/2019 a 25/10/2021



Fonte: B3.

Em 25 de outubro de 2021, as ações ordinárias da Companhia (ROMI3), que estavam cotadas a R\$19,25, apresentaram valorização de 59,8% desde 30 de setembro de 2020 e uma valorização de 36,5% desde 27 de setembro de 2019. O Ibovespa registrou valorização de 3,5% nos mesmos períodos.

O valor de mercado da Companhia, em 25 setembro de 2021, era de R\$1.411 milhões. O volume médio diário de negociação, durante o 2T21, foi de R\$15,9 milhões.

Balanco Patrimonial Consolidado

IFRS (R\$ mil)

	30/09/20	31/12/20	30/06/21	30/09/21	PASSIVO E PATRIMÔNIO LÍQUIDO	30/09/20	31/12/20	30/06/21	30/09/21
ATIVO					CIRCULANTE	558.173	586.801	537.149	574.515
CIRCULANTE	938.737	1.068.695	1.092.746	1.137.982	Financiamentos	123.144	115.422	35.506	34.170
Caixa e equivalentes de caixa	180.472	195.418	110.676	63.188	Valores a pagar - FINAME fabricante	110.550	122.704	118.208	138.253
Aplicações financeiras	12.097	127.166	54.257	50.283	Fornecedores	79.563	96.054	152.663	156.606
Duplicatas a receber	156.057	186.183	181.648	193.624	Salários e encargos sociais	37.529	36.163	45.324	55.593
Valores a receber - repasse FINAME fabricante	127.978	131.494	141.290	147.982	Impostos e contribuições a recolher	13.124	13.182	18.780	23.225
Estoques	405.514	358.674	511.327	584.342	Adiantamento de clientes	79.356	70.462	101.975	107.083
Impostos e contribuições a recuperar	36.574	51.204	76.193	84.277	Participações a pagar	2.412	4.856	3.074	4.886
Outros valores a realizar	20.045	18.556	17.355	14.286	Dividendos e juros sobre o capital próprio	76.843	91.130	35.418	25.513
Depósitos judiciais	-	-	-	-	Provisão para passivos eventuais	935	1.216	1.422	1.525
					Outras contas a pagar	34.717	35.612	24.779	27.661
NÃO CIRCULANTE	288.733	274.089	284.098	330.486	NÃO CIRCULANTE	266.807	345.323	399.596	404.876
Duplicatas a receber	10.460	13.106	19.334	24.778	Financiamentos	43.208	96.668	133.873	147.600
Valores a receber - repasse FINAME fabricante	177.228	203.222	214.598	217.650	Valores a pagar - FINAME fabricante	173.623	201.710	222.662	211.616
Impostos e contribuições a recuperar	63.169	28.256	21.565	49.050	Imposto de renda e contribuição social diferidos	45.277	43.372	39.314	41.490
Imposto de renda e contribuição social diferidos	31.068	23.934	20.481	21.078	Provisão para passivos eventuais	605	296	309	561
Depósitos judiciais	1.887	1.884	1.976	12.092	Outras contas a pagar	4.094	3.277	3.438	3.609
Outros valores a realizar	4.921	3.687	6.144	5.838					
INVESTIMENTOS					PATRIMÔNIO LÍQUIDO	805.029	813.003	851.726	919.233
Imobilizado	310.912	314.748	331.801	349.784	Capital social	492.025	637.756	637.756	637.756
Propriedades para investimento	18.163	18.388	18.388	16.621	Reservas de lucros	219.641	86.894	130.500	189.845
Intangível	74.956	70.788	63.051	65.310	Ajuste de avaliação patrimonial	93.363	88.353	83.470	91.632
TOTAL DO ATIVO	1.631.501	1.746.708	1.790.084	1.900.183	PARTICIPAÇÃO DOS NÃO CONTROLADORES	1.492	1.581	1.613	1.559
					TOTAL DO PATRIMÔNIO LÍQUIDO	806.521	814.584	853.339	920.792
					TOTAL DO PASSIVO E DO PATRIMÔNIO LÍQUIDO	1.631.501	1.746.708	1.790.084	1.900.183

IFRS (R\$ mil)

	3T20	2T21	3T21	Var. 3T21/2T21	Var. 3T21/3T20	9M20	9M21	Var. 2021/2020
Receita Operacional Líquida	250.554	351.459	366.577	4,3%	46,3%	612.507	940.665	53,6%
Custo dos produtos e serviços vendidos	(171.261)	(236.640)	(251.945)	6,5%	47,1%	(429.895)	(635.745)	47,9%
Lucro Bruto	79.293	114.819	114.632	-0,2%	44,6%	182.612	304.920	67,0%
Margem Bruta %	31,6%	32,7%	31,3%			29,8%	32,4%	
Receitas (despesas) Operacionais	(48.446)	(58.774)	(58.510)	-0,4%	20,8%	(136.751)	(167.378)	22,4%
Comerciais	(21.746)	(27.923)	(26.943)	-3,5%	23,9%	(61.200)	(77.259)	26,2%
Pesquisa e desenvolvimento	(5.937)	(6.953)	(7.001)	0,7%	17,9%	(16.481)	(20.168)	22,4%
Gerais e administrativas	(18.296)	(21.222)	(21.904)	3,2%	19,7%	(53.068)	(63.549)	19,8%
Participação e honorários da Administração	(3.425)	(4.182)	(3.938)	-5,8%	15,0%	(7.586)	(11.088)	46,2%
Outras receitas (despesas) operacionais, líquidas	958	1.506	1.276	-15,3%	33,2%	1.584	4.686	195,8%
Lucro Operacional Antes do Resultado Financeiro	30.847	56.045	56.122	0,1%	81,9%	45.861	137.542	199,9%
Margem Operacional %	12,3%	15,9%	15,3%			7,5%	14,6%	
Lucro Operacional Antes do Resultado Financeiro - Ajustado (*)	30.847	56.045	56.122			36.516	137.542	
Margem Operacional % - Ajustada (*)	12,3%	15,9%	15,3%			6,0%	14,6%	
Resultado Financeiro	439	2.228	1.569	-29,6%	257,4%	28.920	3.921	-86,4%
Receitas financeiras	1.099	2.609	4.869	86,6%	343,0%	31.031	9.624	-69,0%
Despesas financeiras	(3.153)	(3.211)	(3.224)	0,4%	2,3%	(7.968)	(10.323)	29,6%
Variações cambiais, líquidas	2.493	2.830	(76)	-102,7%	-103,0%	5.857	4.620	-21,1%
Lucro antes do imposto de renda e da contribuição social	31.286	58.273	57.691	-1,0%	84,4%	74.781	141.463	89,2%
Imposto de renda/Contribuição social	4.831	(15.454)	28.159	-282,2%	482,9%	13.512	7.950	-41,2%
Lucro do período	36.117	42.819	85.850	100,5%	137,7%	88.293	149.413	69,2%
Margem Líquida %	14,4%	12,2%	23,4%			14,4%	15,9%	
Lucro Líquido Atribuído a:								
Participação dos controladores	36.082	42.736	85.747	100,6%	137,6%	88.159	149.153	69,2%
Participação dos não controladores	35	83	103	24,1%	194,3%	133	260	95,5%
EBITDA	40.078	66.486	66.826	0,5%	66,7%	72.570	168.741	132,5%
Resultado líquido	36.117	42.819	85.850	100,5%	137,7%	88.293	149.413	69,2%
Imposto de renda e contribuição social	(4.831)	15.454	(28.159)	-282,2%	482,9%	(13.512)	(7.950)	-41,2%
Resultado financeiro líquido	(439)	(2.228)	(1.569)	-29,6%	257,4%	(28.920)	(3.921)	-86,4%
Depreciação e amortização	9.231	10.441	10.704	2,5%	16,0%	26.709	31.199	16,8%
Margem EBITDA %	16,0%	18,9%	18,2%			11,8%	17,9%	
EBITDA - Ajustado (*)	40.078	66.486	66.826			117.162	168.741	
Margem EBITDA % - Ajustada (*)	16,0%	18,9%	18,2%			19,1%	17,9%	
Nº de ações (mil)	62.858	73.334	73.334			188.573	220.002	16,7%
Lucro por ação - R\$	0,57	0,58	1,17			1,40	2,03	45,0%

Fluxo de Caixa Consolidado

IFRS (R\$ mil)

	3T20	2T21	3T21	9M20	9M21
Fluxo de Caixa das Atividades Operacionais:					
Lucro antes do imposto de renda e da contribuição social	31.286	58.273	57.691	74.781	141.463
Despesa (Receita) financeira e variação cambial	(33.524)	(11.437)	4.718	(52.207)	(5.295)
Depreciação e amortização	9.231	10.441	12.040	26.710	32.535
Reversão para créditos de liq. duvidosa de contas a receber	(939)	(515)	(511)	945	(1.235)
Ganho na alienação de imobilizado e intangível	(899)	(307)	(249)	(2.191)	(744)
Perda (ganho) para realização do estoque	1.977	(6.151)	230	10.716	(3.986)
Provisão (reversão) para passivos eventuais	150	(176)	324	141	135
Duplicatas a receber	20.197	(23.558)	(12.661)	28.673	(10.055)
Valores a receber - repasse Finame fabricante	(25.583)	(17.313)	(9.326)	(41.008)	(30.103)
Estoques	8.953	(47.667)	(72.147)	(81.463)	(220.584)
Impostos e contribuições a recuperar	1.505	(6.874)	6.759	(36.241)	(8.086)
Depósitos judiciais	(10)	25	(10.116)	43	(10.208)
Outros valores a realizar	20.950	(842)	4.016	48.610	3.327
Fornecedores	10.660	12.827	4.795	23.065	62.634
Salários e encargos sociais	7.588	13.062	10.269	16.241	19.430
Impostos e contribuições a recolher	14.406	(15.090)	(8.104)	25.033	(26.482)
Adiantamento de clientes	1.976	(15.349)	5.108	11.156	36.621
Outras contas a pagar	(2.763)	3.551	4.892	11.434	(7.150)
Caixa gerado (aplicado) nas operações	65.161	(47.100)	(2.272)	64.438	(27.783)
Imposto de renda e contribuição social sobre o lucro líquido pagos	(102)	(144)	(41)	(303)	(332)
Caixa líquido gerado (aplicado) nas atividades operacionais	65.059	(47.244)	(2.313)	64.135	(28.115)
Aplicações financeiras	(11.578)	45.187	3.974	(11.414)	76.883
Aquisição de imobilizado	(19.207)	(24.273)	(14.223)	(28.874)	(56.803)
Receita na venda de imobilizado	(1)	985	802	1.737	2.111
Aquisição de intangível	(111)	(1)	(347)	(774)	(570)
Lucro não realizado	-	-	-	-	-
Fluxo de Caixa das Atividades de Investimentos	(30.897)	21.898	(9.794)	(39.325)	21.621
Juros sobre o capital próprio e dividendos pagos	(98)	(10.705)	(36.472)	(39.617)	(112.108)
Novos empréstimos e financiamentos	63.591	-	22.105	151.800	79.637
Pagamento de financiamentos	(71.241)	(16.248)	(18.043)	(136.874)	(108.253)
Juros pagos (incluindo juros pagos Finame fabricante)	(3.844)	(8.444)	(12.778)	(11.988)	(31.686)
Novos financiamentos - Finame fabricante	40.598	59.757	58.414	111.045	158.388
Pagamento de financiamentos - Finame fabricante	(17.126)	(37.591)	(39.183)	(54.044)	(109.585)
Fluxo de Caixa das Atividades de Financiamento	11.880	(13.231)	(25.957)	20.322	(123.607)
Fluxo de Caixa Líquido	46.042	(38.577)	(38.064)	45.132	(130.101)
Ganhos (perdas) cambiais sobre o saldo de caixa das controladas no exterior	(3.280)	1.518	(9.424)	(12.466)	(2.129)
Caixa e equivalentes de caixa - início do período	137.710	147.735	110.676	147.807	195.418
Caixa e equivalentes de caixa - fim do período	180.472	110.676	63.188	180.472	63.188

Anexo I – DRE por Unidade de Negócio

Demonstração do Resultado Consolidado por Unidade de Negócio - 3T21

R\$ mil	Máquinas Romi	Máquinas Burkhardt + Weber	Fundidos e Usinados	Total
Receita Operacional Líquida	194.669	55.064	116.844	366.577
Custo dos produtos e serviços vendidos	(93.713)	(48.087)	(110.145)	(251.945)
Transferências remetidas	287	-	19.957	20.244
Transferências recebidas	(19.957)	-	(287)	(20.244)
Lucro Bruto	81.286	6.977	26.369	114.632
<i>Margem Bruta %</i>	<i>41,8%</i>	<i>12,7%</i>	<i>22,6%</i>	<i>31,3%</i>
Despesas Operacionais	(34.957)	(13.048)	(10.505)	(58.510)
Vendas	(19.509)	(5.300)	(2.134)	(26.943)
Gerais e administrativas	(8.940)	(7.748)	(4.564)	(21.252)
Pesquisa e desenvolvimento	(4.986)	-	(2.015)	(7.001)
Participação e honorários da Administração	(2.146)	-	(1.792)	(3.938)
Outras receitas operacionais	624	-	-	624
Lucro (prejuízo) Operacional Antes do Resultado Financeiro	46.329	(6.071)	15.864	56.122
<i>Margem Operacional %</i>	<i>23,8%</i>	<i>-11,0%</i>	<i>13,6%</i>	<i>15,3%</i>
Lucro (prejuízo) Operacional Antes do Resultado Financeiro - Ajustado (*)	46.329	(6.071)	15.864	56.122
<i>Margem Operacional % - Ajustada (*)</i>	<i>23,8%</i>	<i>-11,0%</i>	<i>13,6%</i>	<i>15,3%</i>
Depreciação e amortização	5.466	3.604	2.969	12.039
EBITDA	51.795	(2.467)	18.833	68.160
<i>Margem EBITDA %</i>	<i>26,6%</i>	<i>-4,5%</i>	<i>16,1%</i>	<i>18,6%</i>
EBITDA - Ajustado (*)	51.795	(2.467)	18.833	68.160
<i>Margem EBITDA % - Ajustada (*)</i>	<i>26,6%</i>	<i>-4,5%</i>	<i>16,1%</i>	<i>18,6%</i>

Demonstração do Resultado Consolidado por Unidade de Negócio - 3T20

R\$ mil	Máquinas Romi	Máquinas Burkhardt + Weber	Fundidos e Usinados	Total
Receita Operacional Líquida	126.823	46.672	77.059	250.554
Custo dos produtos e serviços vendidos	(63.133)	(41.304)	(66.824)	(171.261)
Transferências remetidas	410	-	6.742	7.152
Transferências recebidas	(6.742)	-	(410)	(7.152)
Lucro Bruto	57.358	5.368	16.567	79.293
<i>Margem Bruta %</i>	<i>45,2%</i>	<i>11,5%</i>	<i>21,5%</i>	<i>31,6%</i>
Despesas Operacionais	(28.617)	(10.332)	(9.497)	(48.446)
Vendas	(17.897)	(2.477)	(1.372)	(21.746)
Gerais e administrativas	(5.971)	(7.855)	(4.470)	(18.296)
Pesquisa e desenvolvimento	(4.346)	-	(1.591)	(5.937)
Participação e honorários da Administração	(1.361)	-	(2.064)	(3.425)
Outras receitas operacionais	958	-	-	958
Lucro (prejuízo) Operacional Antes do Resultado Financeiro	28.741	(4.964)	7.070	30.847
<i>Margem Operacional %</i>	<i>22,7%</i>	<i>-10,6%</i>	<i>9,2%</i>	<i>12,3%</i>
Lucro (prejuízo) Operacional Antes do Resultado Financeiro - Ajustado (*)	28.741	(4.964)	7.070	30.847
<i>Margem Operacional % - Ajustada (*)</i>	<i>22,7%</i>	<i>-10,6%</i>	<i>9,2%</i>	<i>12,3%</i>
Depreciação e amortização	3.412	3.009	2.810	9.231
EBITDA	32.153	(1.955)	9.880	40.078
<i>Margem EBITDA %</i>	<i>25,4%</i>	<i>-4,2%</i>	<i>12,8%</i>	<i>16,0%</i>
EBITDA - Ajustado (*)	32.153	(1.955)	9.880	40.078
<i>Margem EBITDA % - Ajustada (*)</i>	<i>25,4%</i>	<i>-4,2%</i>	<i>12,8%</i>	<i>16,0%</i>

Demonstração do Resultado Consolidado por Unidade de Negócio - 9M21

R\$ mil	Máquinas Romi	Burkhardt + Weber	Fundidos e Usinados	Total
Receita Operacional Líquida	519.618	126.239	294.808	940.665
Custo dos produtos e serviços vendidos	(251.419)	(111.967)	(272.359)	(635.745)
Transferências remetidas	954	-	49.024	49.978
Transferências recebidas	(49.024)	-	(954)	(49.978)
Lucro Bruto	220.129	14.272	70.519	304.920
<i>Margem Bruta %</i>	42,4%	11,3%	23,9%	32,4%
Despesas Operacionais	(100.820)	(35.177)	(31.381)	(167.378)
Vendas	(57.749)	(12.962)	(6.548)	(77.259)
Gerais e administrativas	(25.189)	(24.076)	(13.632)	(62.897)
Pesquisa e desenvolvimento	(14.567)	-	(5.601)	(20.168)
Participação e honorários da Administração	(5.488)	-	(5.600)	(11.088)
Outras receitas operacionais	2.173	1.861	-	4.034
Lucro (Prejuízo) Operacional Antes do Resultado Financeiro	119.309	(20.905)	39.138	137.542
<i>Margem Operacional %</i>	23,0%	-16,6%	13,3%	14,6%
Lucro (prejuízo) Operacional Antes do Resultado Financeiro - Ajustado (*)	128.976	(20.905)	39.138	147.209
<i>Margem Operacional % - Ajustada (*)</i>	24,8%	-16,6%	13,3%	15,6%
Depreciação e amortização	14.032	9.708	8.795	32.535
EBITDA	133.341	(11.197)	47.933	170.077
<i>Margem EBITDA %</i>	25,7%	-8,9%	16,3%	18,1%
EBITDA - Ajustado (*)	133.341	(11.197)	47.933	170.077
<i>Margem EBITDA % - Ajustada (*)</i>	25,7%	-8,9%	16,3%	18,1%

Demonstração do Resultado Consolidado por Unidade de Negócio - 9M20

R\$ mil	Máquinas Romi	Burkhardt + Weber	Fundidos e Usinados	Total
Receita Operacional Líquida	285.577	153.460	173.470	612.507
Custo dos produtos e serviços vendidos	(144.724)	(128.777)	(156.394)	(429.895)
Transferências remetidas	960	-	16.842	17.802
Transferências recebidas	(16.842)	-	(960)	(17.802)
Lucro Bruto	124.971	24.683	32.958	182.612
<i>Margem Bruta %</i>	43,8%	16,1%	19,0%	29,8%
Despesas Operacionais	(83.003)	(31.836)	(21.911)	(136.750)
Vendas	(47.506)	(10.469)	(3.225)	(61.200)
Gerais e administrativas	(20.798)	(21.367)	(10.903)	(53.068)
Pesquisa e desenvolvimento	(12.581)	-	(3.900)	(16.481)
Participação e honorários da Administração	(3.703)	-	(3.883)	(7.586)
Outras receitas operacionais	1.585	-	-	1.585
Lucro (Prejuízo) Operacional Antes do Resultado Financeiro	41.968	(7.153)	11.047	45.862
<i>Margem Operacional %</i>	14,7%	-4,7%	6,4%	7,5%
Lucro (prejuízo) Operacional Antes do Resultado Financeiro - Ajustado (*)	41.252	(7.153)	11.047	45.146
<i>Margem Operacional % - Ajustada (*)</i>	14,4%	-4,7%	6,4%	7,4%
Depreciação e amortização	9.576	8.258	8.874	26.708
EBITDA	51.544	1.105	19.921	72.570
<i>Margem EBITDA %</i>	18,0%	0,7%	11,5%	11,8%
EBITDA - Ajustado (*)	50.828	1.105	19.921	71.854
<i>Margem EBITDA % - Ajustada (*)</i>	17,8%	0,7%	11,5%	11,7%

Anexo II – Demonstrações Financeiras da BW

Balanço Patrimonial BW

	(€ Mil)			
ATIVO	30/09/20	31/12/20	30/06/21	30/09/21
CIRCULANTE	20.290	19.544	24.492	24.693
Caixa e equivalentes de caixa	640	3.262	2.073	916
Duplicatas a receber	5.330	9.154	7.458	6.177
Estoques	13.031	6.342	12.676	15.194
Impostos e contribuições a recuperar	254	331	710	793
Imposto de renda e contribuição social diferidos	599	60	671	902
Partes relacionadas	13	-	-	50
Outros valores a realizar	424	395	904	661
Investimentos				
Imobilizado	13.309	13.338	12.606	12.638
Investimentos em controladas	-	-	-	-
Intangível	11.174	10.931	10.461	10.209
TOTAL DO ATIVO	44.774	43.813	47.559	47.540
PASSIVO E PATRIMÔNIO LÍQUIDO	30/09/20	31/12/20	30/06/21	30/09/21
CIRCULANTE	12.516	10.421	16.535	17.364
Financiamentos	(0)	-	-	-
Fornecedores	1.186	888	2.083	3.697
Salários e encargos sociais	1.201	891	1.646	1.526
Impostos e contribuições a recolher	133	187	335	420
Adiantamento de clientes	7.148	5.209	9.653	8.366
Outras contas a pagar	2.221	2.834	2.354	2.878
Partes relacionadas	627	412	464	477
NÃO CIRCULANTE	9.358	9.483	9.148	9.020
Financiamentos	5.167	5.338	5.172	5.089
Imposto de renda e contribuição social diferidos	4.190	4.145	3.976	3.931
PATRIMÔNIO LÍQUIDO	22.900	23.908	21.876	21.156
Capital social	7.025	7.025	7.025	7.025
Reservas de capital	505	505	505	505
Reservas de lucros	15.370	16.378	14.346	13.626
TOTAL DO PASSIVO E DO PATRIMÔNIO LÍQUIDO	44.774	43.813	47.559	47.540

Demonstração do Resultado BW

	(€ Mil)			(€ Mil)	
	3T20	2T21	3T21	9M20	9M21
Receita Operacional Líquida	7.356	9.353	8.899	26.336	20.288
Custo dos produtos e serviços vendidos	(6.506)	(7.595)	(7.779)	(22.158)	(17.894)
Lucro (prejuízo) Bruto	850	1.758	1.120	4.178	2.394
Margem Bruta %	11,6%	18,8%	12,6%	15,9%	11,8%
Despesas Operacionais	(1.643)	(2.043)	(2.114)	(5.593)	(5.559)
Comerciais	(392)	(791)	(857)	(1.837)	(2.063)
Gerais e Administrativas	(1.251)	(1.252)	(1.257)	(3.756)	(3.496)
Lucro (prejuízo) Operacional Antes do Resultado Financeiro	(793)	(285)	(994)	(1.415)	(3.165)
Margem Operacional %	-10,8%	-3,0%	-11,2%	-5,4%	-15,6%
Resultado Financeiro	(71)	(23)	(104)	(241)	(196)
Lucro (prejuízo) Operacional	(864)	(308)	(1.098)	(1.656)	(3.361)
Imposto de Renda / Contribuição Social	192	66	276	323	977
Lucro (prejuízo) do período	(672)	(242)	(823)	(1.333)	(2.384)
Margem Líquida %	-9,1%	-2,6%	-9,2%	-5,1%	-11,8%
EBTIDA	(329)	184	(568)	(67)	(1.798)
Resultado Líquido	(672)	(242)	(823)	(1.333)	(2.384)
Imposto de Renda / Contribuição Social	(192)	(66)	(276)	(323)	(977)
Resultado Financeiro líquido	71	23	104	241	196
Depreciação e amortização	464	469	426	1.348	1.366
Margem EBITDA %	-4,5%	2,0%	-6,4%	-0,3%	-8,9%